



Ergebnisprotokoll

Integrierte Stadtteilentwicklung im „Fördergebiet
Schnelsen – Zentrum Frohmestraße / Burgwedel“

Dritte Sitzung des Stadtteilbeirats am 02. Februar 2023

Integrierte Stadtteilentwicklung

Fördergebiet Schnelsen – Zentrum Frohmestraße / Burgwedel

3. Sitzung des Stadtteilbeirats am 02. Februar 2023

Datum: 02. Februar 2023
Zeit: 19:00 Uhr
Ort: Freizeitzentrum Schnelsen, Wählingsallee 16

Tagesordnung

- TOP 1 Begrüßung und Feststellung der Tagesordnung
- TOP 2 Verfügungsfonds
- Antrag 01-2023: Finanzierung Weihnachtsbeleuchtung Schnelsen 2023
 - Antrag 02-2023: Die Frohmestraße ist für alle da
- TOP 3 Aspekte der Nahmobilität
- TOP 4 Aktuelles aus dem Stadtteil
- TOP 5 Informationen und Termine aus der Runde
- TOP 6 Verschiedenes

1. Begrüßung und Feststellung der Tagesordnung

Herr Kropshofer von der GOS begrüßt die Anwesenden und eröffnet die Sitzung mit der Feststellung der Tagesordnung. Seitens der anwesenden ca. 45 Teilnehmenden gibt es keine Änderungs- oder Ergänzungswünsche.

2. Verfügungsfonds

Mit dem Verfügungsfonds sollen kleine, in sich abgeschlossene Projekte gefördert werden, welche dem Stadtteil zugutekommen. Die Anträge müssen persönlich bei der Sitzung des Stadtteilbeirats vorgestellt werden. Die Anträge werden mit einer einfachen Mehrheit entschieden, bei Stimmgleichheit ist der Antrag abgelehnt. Die Anträge müssen 10 Tage vor der Sitzung bei den Gebietsentwicklern (GOS) eingereicht werden. Sollte ein Antrag abgelehnt werden, kann dieser nicht erneut gestellt werden. Bei der Antragstellung beraten die Gebietsentwickler und prüfen die Anträge auf Förderfähigkeit. Die Projekte sollten möglichst zu 50% durch Eigen- oder Drittmittel kofinanziert werden. Sollte dies nicht möglich sein, ist dies gesondert zu begründen.

Das Antragsformular sowie den Leitfaden für die Antragsstellung können Interessierte bei der GOS im Stadtteilbüro und auf der Website zum Fördergebiet www.fokus-schnelsen.de erhalten.

Antrag 01-2023

Projekt: Finanzierung Weihnachtsbeleuchtung Schnelsen 2023

Antragsteller:in: Herz von Schnelsen e.V.

Gesamtkosten: 4.802,45€

Eigenmittel: 1.802,45€

Beantragte Mittel aus dem Verfügungsfonds: 3000 EURO

Mit dem Projekt möchte der Verein „Herz von Schnelsen e. V.“ die Weihnachtsbeleuchtung für die Frohmestraße zentral über den Dienstleister „MWS Metallbau“ beziehen. Der Dienstleister kümmert sich um die Montage- und Demontage, das Einschalten, die Einlagerung der Beleuchtung sowie die Transportkosten. Mit dem Projekt soll ein einheitliches Quartiersbild in der Weihnachtszeit gewährleistet werden und eine weihnachtliche Stimmung für Anwohner:innen und Kunden:innen geschaffen werden, welche zu einer Belebung des Einzelhandelsstandort und der Stadtkultur beiträgt. Bisher war für die Installation und Einschaltung der Weihnachtsbeleuchtung jeder

Gewerbetreibende individuell verantwortlich, wodurch ein zentraler Einschalttermin und eine kontinuierliche Teilnahme schwer umsetzbar war.

Der Antrag wird zur Abstimmung gestellt:

Abstimmungsergebnis: 24 Ja-Stimmen 0 Nein-Stimmen 2 Enthaltungen

Der Förderung des Projektes durch den Verfügungsfonds wird einstimmig zugestimmt

Antrag 02-2023

Projekt: Die Frohmestraße ist für alle da

Antragsteller:in: Rainer Osterhorn

Gesamtkosten: 1.342,54€

Eigenmittel: 150€

Beantragte Mittel aus dem Verfügungsfonds: 1.192,54 EURO

Mit dem privat initiierten Projekt soll für ein besseren Umgang der unterschiedlichen Verkehrsteilnehmer:innen in der Frohmestraße untereinander geworben werden. Freiwillige sollen einmal die Woche mindestens an vier Tagen über ein richtiges Verhalten im Straßenverkehr aufklären. Dafür sollen die Freiwilligen an neuralgischen Punkten mit einem Infostand und Flyern für Fairness werben. Einige Teilnehmende halten einzelne Kostenstellen für zu hoch und bitten den Antragsteller noch einmal zu prüfen, inwieweit hier noch gespart werden kann.

Der Antrag wird zur Abstimmung gestellt:

Abstimmungsergebnis: 15 Ja-Stimmen 7 Nein-Stimmen 4 Enthaltungen

Der Förderung des Projektes durch den Verfügungsfonds wird mehrheitlich zugestimmt

3. Aspekte des Nahmobilitätskonzept

Frau Heidsick präsentiert den Zwischenbericht zum Nahmobilitätskonzept. Die Fertigstellung des Konzeptes wird für das 2. Quartal 2023 angestrebt. Sie erläutert das Vorgehen, den Ablauf sowie die Zielsetzung der Konzeptarbeit. Darüber hinaus werden die Ergebnisse der Bestandsanalyse aufgezeigt und die damit resultierenden Stärken und Schwächen im Stadtteil. Abschließend stellt Frau

Heidsick ein Fazit und einen ersten Entwurf eines Leitbilds und eines Maßnahmenplans für die zukünftige Nahmobilität in Schnelsen vor. Während der Präsentation des Zwischenberichtes beantwortet Frau Heidsick diverse Fragen und Anmerkungen der Anwesenden. Seitens der Teilnehmenden werden Fragen zum zukünftigen Verlauf der bezirklichen Veloroute gestellt. Die exakte Gestaltung der Frohmestraße und der weiteren Hauptverbindungen wird ebenfalls diskutiert.

Weitere Informationen können der Präsentation im Anhang entnommen werden.

4. Aktuelles aus dem Stadtteil

Es wird angeregt das Parklet wegen mangelnder Nutzung und Sicherheitsbedenken an einen anderen Standort aufzustellen. Hierzu gibt es einen starken Dissens der Teilnehmenden. Der derzeitige Standort wird von einem Teil der Anwesenden als äußerst positiv und bereichernd wahrgenommen.

Es wird vereinbart, dass die Nutzung des Parklets durch den Gebietsentwickler und das Bezirksamt weiterhin laufend geprüft wird. Diese bewerten das Parklet weiterhin positiv. Das das Parklet angenommen wird zeigt sich auch durch die laufende Pflege und den guten Zustand der Beete. Zudem sind keine Spuren von Vandalismus oder Graffiti.

5. Informationen und Termine aus dem Stadtteil

Die Organisatoren des Stadtteilstift Burgwedel suchen für die weitere Umsetzung Unterstützung Vorbereitung und Durchführung des Festes, dass zum ersten Mal nach der Corona-Pandemie wieder stattfinden soll. Das vorgesehene Datum ist der 10. Juni 2023. Am 21. Februar findet um 16:30 Uhr im KifaZ am Roman-Zeller-Platz der nächste Vorbereitungstermin statt.

Am Freitag, den 17. Februar 2023 findet im Gemeindezentrum Christophorus Haus (Anna-Susanna-Stieg 10) ein Konzert zugunsten der Kinderbrücke statt.

Das Bezirksamt Eimsbüttel lädt am 22. Februar 2023 zur Ideenschmiede Klima Eimsbüttel von 17:00 bis 21:00 Uhr ins Hamburg-Haus (Doormannsweg 12) ein. Dabei sollen gemeinsam Ideen zum Klimaschutzkonzept für den Bezirk Eimsbüttel entwickelt und konkretisiert werden.

Voraussichtlich wird das Stadtteilstift Schnelsen in diesem Jahr am Sonntag, den 24. September 2023 in Kombination mit dem verkaufsoffenen Sonntag stattfinden

6. Verschiedenes

Herr Kropshofer beendet die Sitzung um 20:45 Uhr

Integrierte Stadtteilentwicklung im Fördergebiet Schnelsen - Zentrum Frohmestraße / Burgwedel



Stadtteilbeirat am 2. Februar 2023
im Freizeitzentrum Schnelsen



Tagesordnung

TOP 1 Begrüßung und Feststellung der Tagesordnung

TOP 2 Verfügungsfonds

- Antrag 01-2023: Weihnachtsbeleuchtung 2023
- Antrag 02-2023: „Die Frohmestraße ist für alle da!“

TOP 3 Aspekte der Nahmobilität

TOP 4 Aktuelles aus dem Stadtteil

TOP 5 Informationen und Termine aus der Runde

TOP 6 Verschiedenes

Verfügungsfonds

Antrag 01-2023

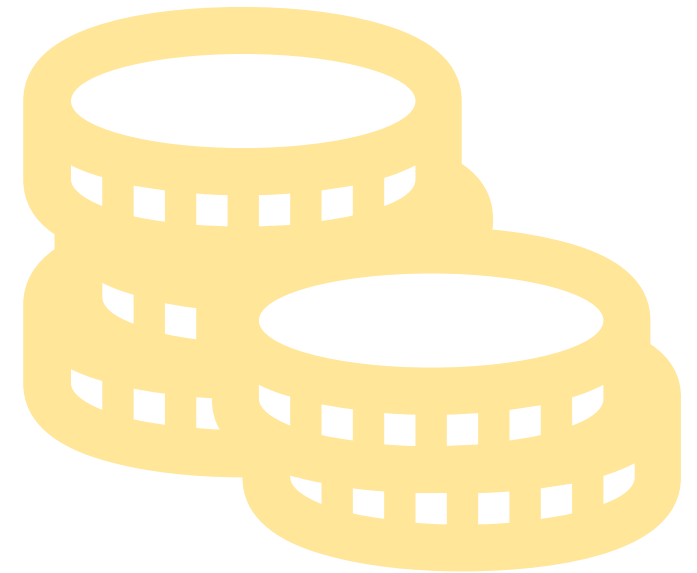
Projekt: Weihnachtsbeleuchtung 2023

Antragsteller:in: Herz von Schnelsen e.V.

Gesamtkosten: 4.802,45 Euro

Eigenmittel: 1.802,45 Euro

Beantragte Mittel aus dem Verfügungsfonds: 3.000 Euro



Verfügungsfonds

Antrag 02-2023

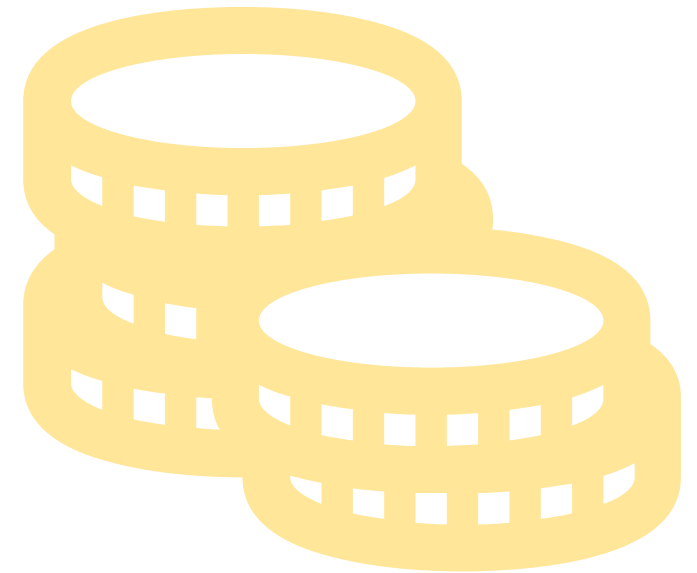
Projekt: „Die Frohmesraße ist für alle da!“

Antragstellerin: Rainer Osterhorn

Gesamtkosten: 1.342,54 Euro

Eigenmittel: 150 Euro

Beantragte Mittel aus dem Verfügungsfonds: 1.192,54 Euro



Projekt „Die Frohmestrasse ist für alle da“

Rainer Osterhorn

Ausgangslage

- Besonders zu Stoßzeiten ist es richtig eng auf Bürgersteig und Straße
- Verteilungskämpfe wie zum Beispiel: Radfahrer gegen PKW (oder gegen alle) oder Fußgänger gegen Rad- und Autofahrer
- Sich sicher fortzubewegen ist das Ziel – nicht recht zu haben und dies durchzusetzen
- Dies geht am besten durch vorausschauendes Verhalten und Rücksicht auf andere
Immer nach dem Motto: You never walk alone in der Frohmestraße
- Idee durch Projekt kam von Aktion auf Hoheluftbrücke und Gespräche beim Schnelsen Spaziergang im Herbst

Maßnahmen

- Flyer sollen auf der Straße verteilt werden
- Durch: Freiwillige, Schüler
- In den Läden in der Frohmestraße ausgelegt werden
- Vor Windschutzscheiben gesteckt
- Die Aktion soll an vier Samstagen wiederholt werden
- Am Glißmann-Dreieck könnte ein Info-Stand zu Feedback und Diskussion genutzt werden
- Zwischen den zwei 30-Zonen sollen 4 Stellschilder für freiwilliges Tempo 30 werben

Verfügungsfonds

Antrag 02-2023

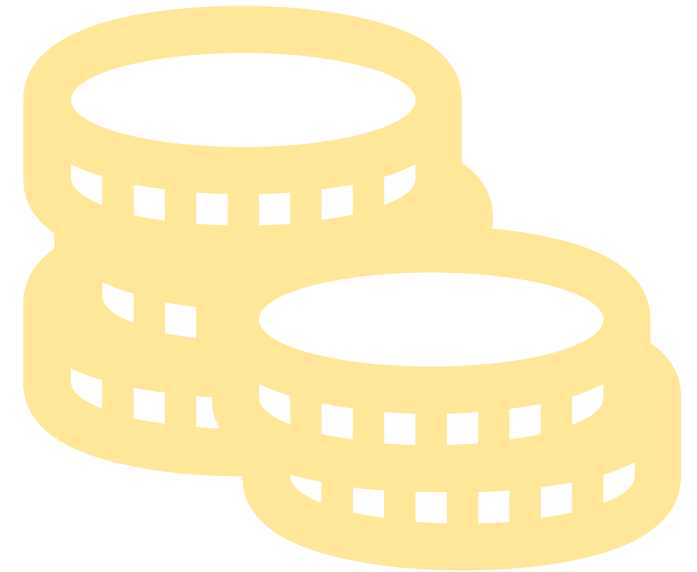
Projekt: „Die Frohmesraße ist für alle da!“

Antragstellerin: Rainer Osterhorn

Gesamtkosten: 1.342,54 Euro

Eigenmittel: 150 Euro

Beantragte Mittel aus dem Verfügungsfonds: 1.192,54 Euro





Aspekte der Nahmobilität

Gast: Lisa Heidsieck
Bezirksamt Eimsbüttel



Grafik: orange edge

NAHMOBILITÄTSKONZEPT SCHNELSEN

ZWISCHENBERICHT

Stadtteilbeirat Schnelsen

02. Februar 2023

- ▶ Beschluss der Bezirksversammlung vom November 2018 zu Fußverkehrskonzepten
- ▶ Beschluss der Bezirksversammlung vom Dezember 2020 Mobilitätskonzept Schnelsen anschieben
- ▶ Startermaßnahme im RISE-Prozess Schnelsen – Zentrum Frohmestraße/Burgwedel
- ▶ Projektziel: Verbesserung der Qualität und Netzfunktion der Fußwege (Schulwege, Wegeverbindungen, Barrierefreiheit, Verkehrssicherheit und Aufenthaltsqualität)
 - Verkehrliche Gesamtsituation im Stadtteil
 - Lokale, konkret umsetzbare Maßnahmen
 - Definition von Fokusgebieten
 - Maßnahmenplan mit Prioritäten, Zuständigkeiten und Kostenschätzungen
- ▶ Beauftragung [orange edge](#) im April 2022

► Beteiligung

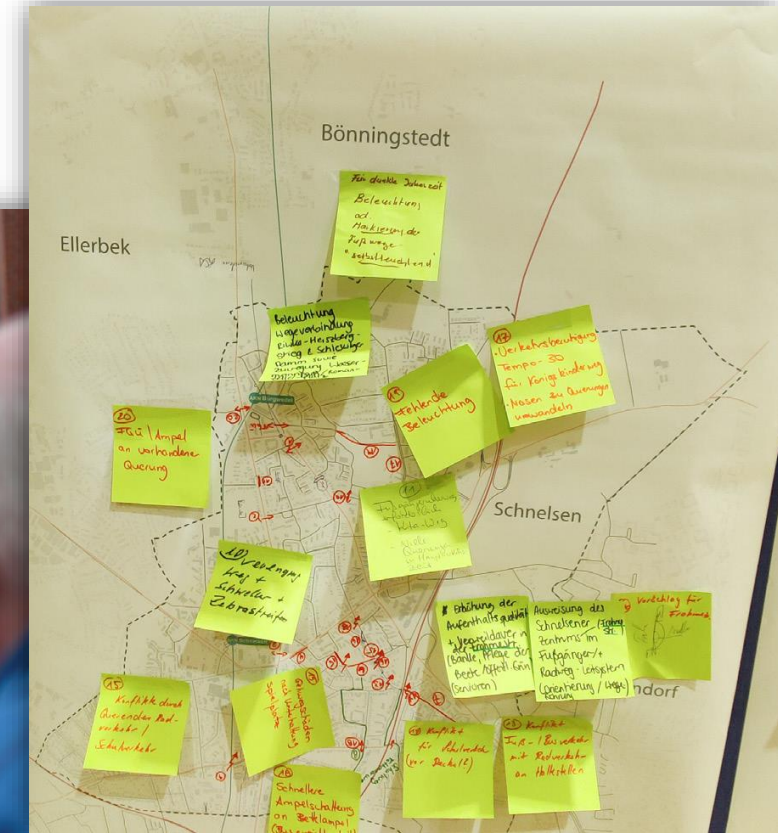
- Plakate, Internetseite, Pressemitteilung → Projektinformation
- Online-Beteiligung → Vertiefung Analysekarten + alltägliches Mobilitätsverhalten (Fragebogen)
- Stadtteilspaziergang → Realitäts- und Fakten-Check
- Kinder- und Jugendbeteiligung → alltägliches Mobilitätsverhalten + Kita- bzw. Schulwege
- Maßnahmenworkshop → Abstimmung Maßnahmen und Umsetzung

► Bestandsanalyse

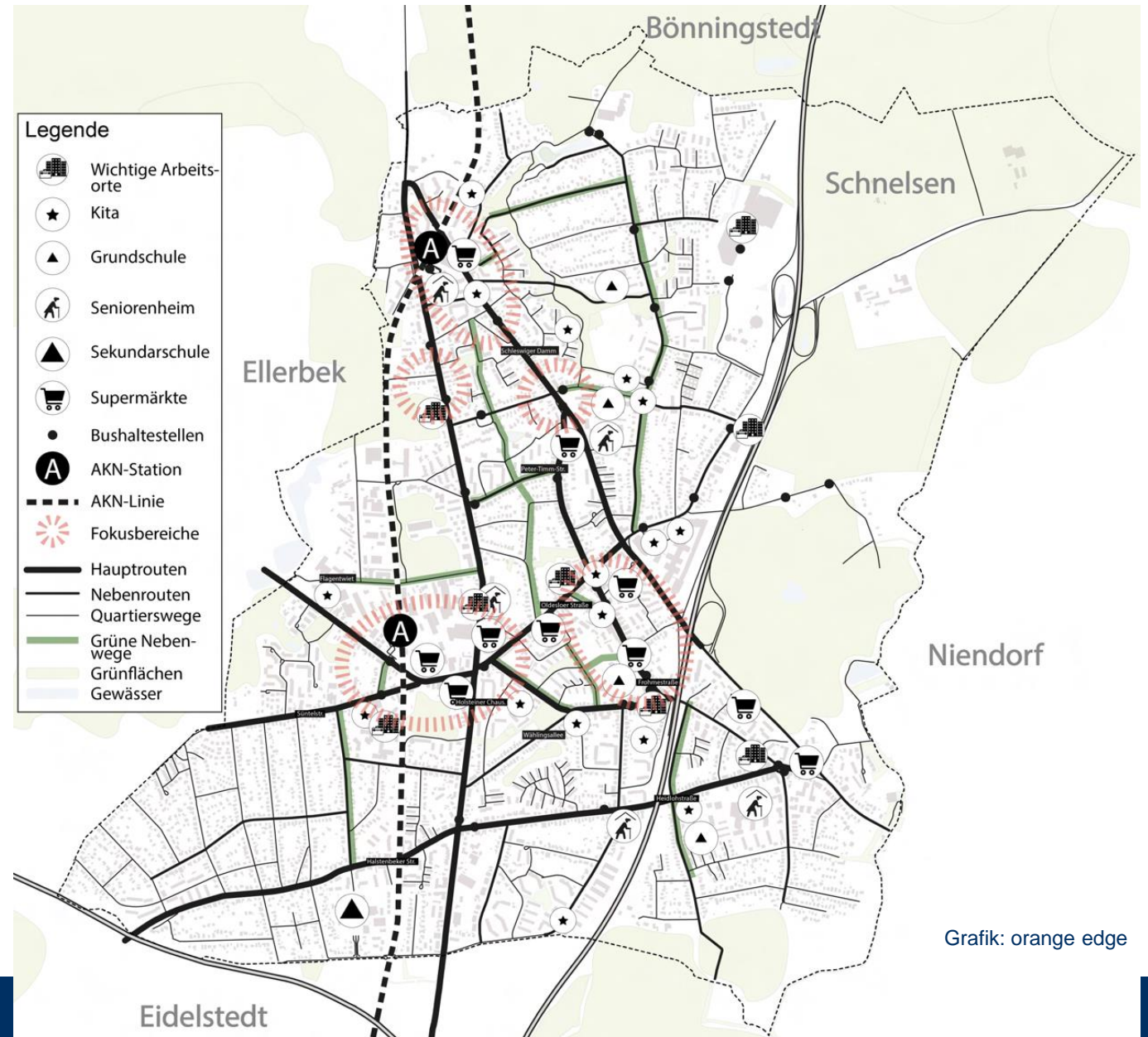
- Datenauswertung (z.B. Unfallstatistik, Problem- und Potenzialanalyse)
- Gespräche (Gebietsentwicklung, Barrierefreiheit)
- Fotobegehung Haupt- und Nebenrouten Schnelsen
 - Bestands- und Analysekarten
 - Detailanalyse für fünf Fokusbereiche

Inhalte des Nahmobilitätskonzeptes

- ▶ Konzept
 - Ergänzung des Quell- und Zielnetzes aus der Analyse
 - Grüne Wegeverbindungen
 - Anbindung Quartierszentren Frohmestraße und Burgwedel (Roman-Zeller-Platz), zukünftige S-Bahn-Stationen und vorhandene und geplante Schulstandorte
 - Fokusbereiche für die Maßnahmenumsetzung
 - Schulstandorte
 - Maßnahmenkatalog
 - Maßnahmen zur Verbesserung der Nahmobilität (Fuß, Rad, ÖPNV)
 - Kartendarstellung
 - Kategorisierung aller Maßnahmen nach Fuß-, Radverkehr, MIV und ÖPNV
 - 10 Maßnahmensteckbriefe

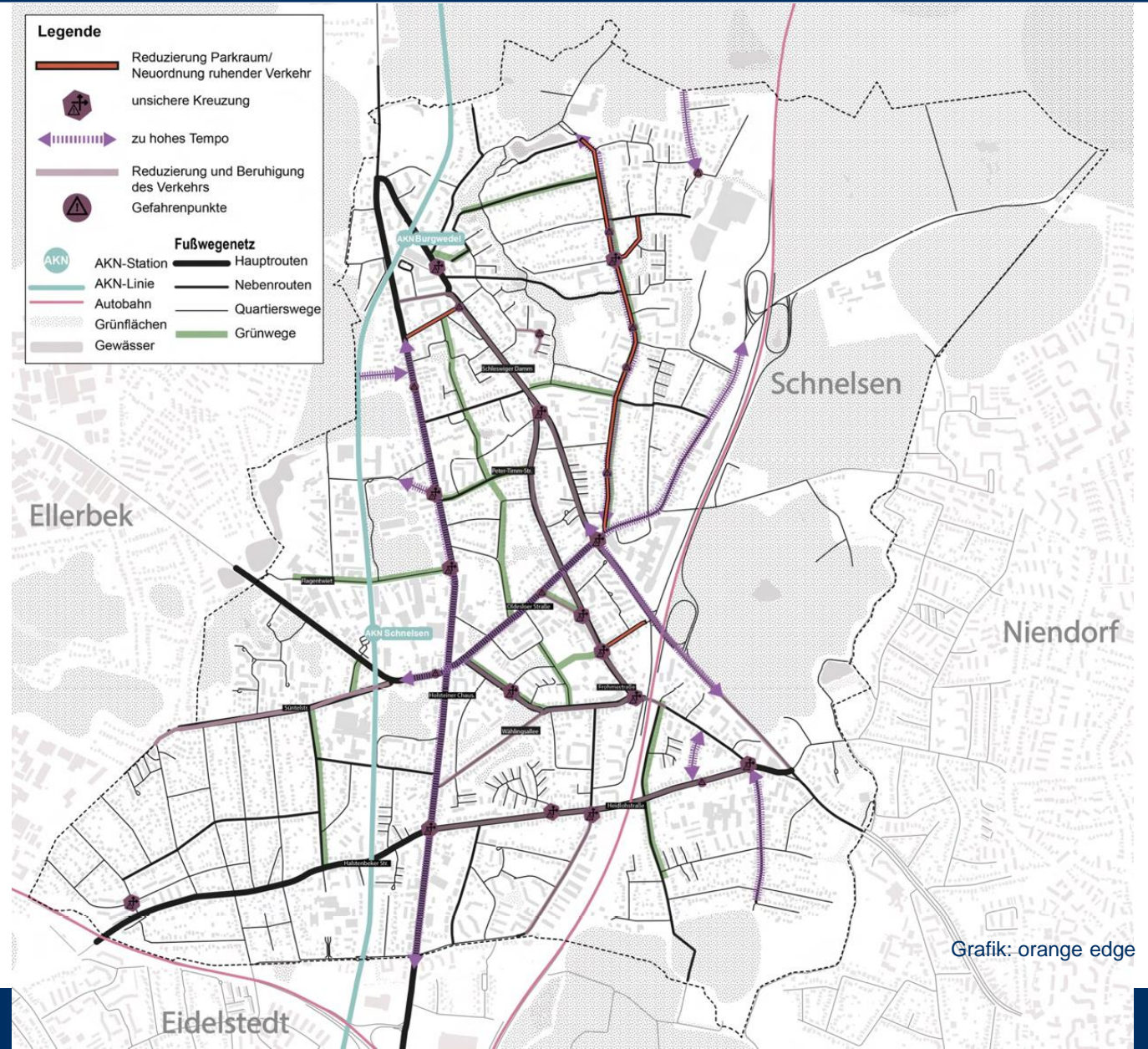


- ▶ **Wichtige Zielorte**
- ▶ **Fußverkehr**
- ▶ **Motorisierter Individualverkehr (MIV) und Verkehrssicherheit**
- ▶ **Radverkehr**
- ▶ **Öffentlicher Personennahverkehr (ÖPNV)**

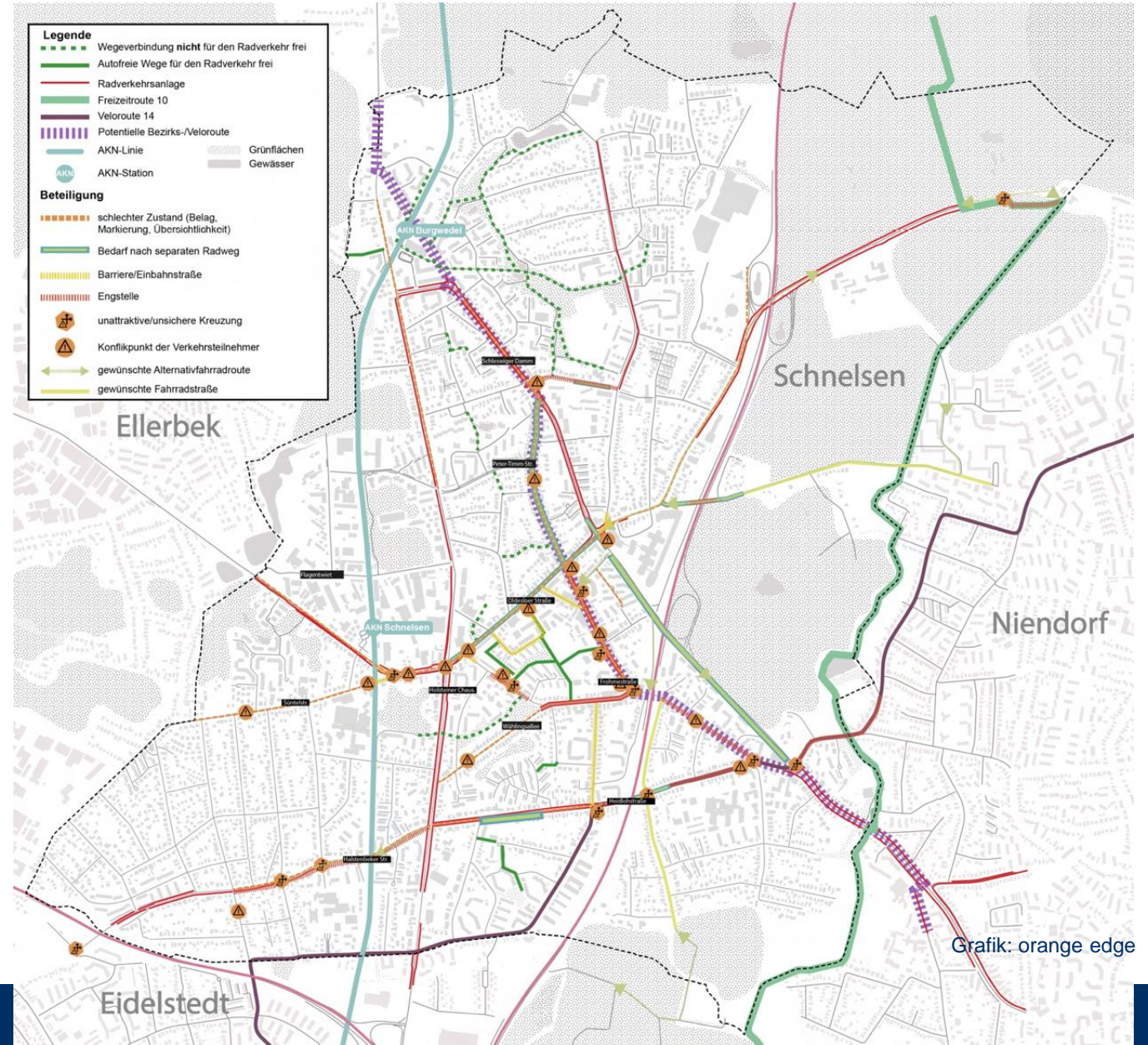


Grafik: orange edge

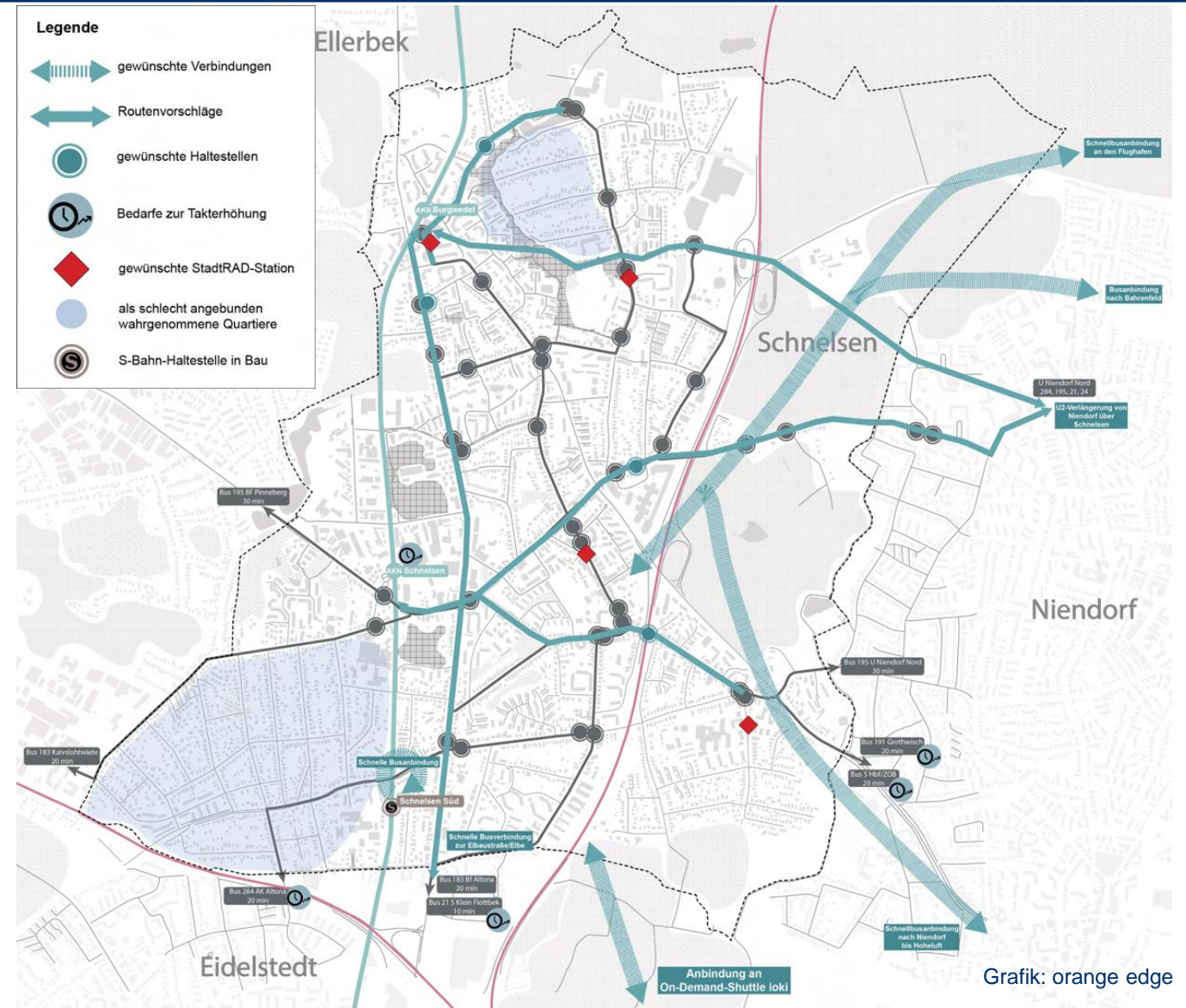
- ▶ Wichtige Zielorte
- ▶ Fußverkehr
- ▶ **Motorisierter Individualverkehr (MIV) und Verkehrssicherheit**
- ▶ Radverkehr
- ▶ Öffentlicher Personennahverkehr (ÖPNV)



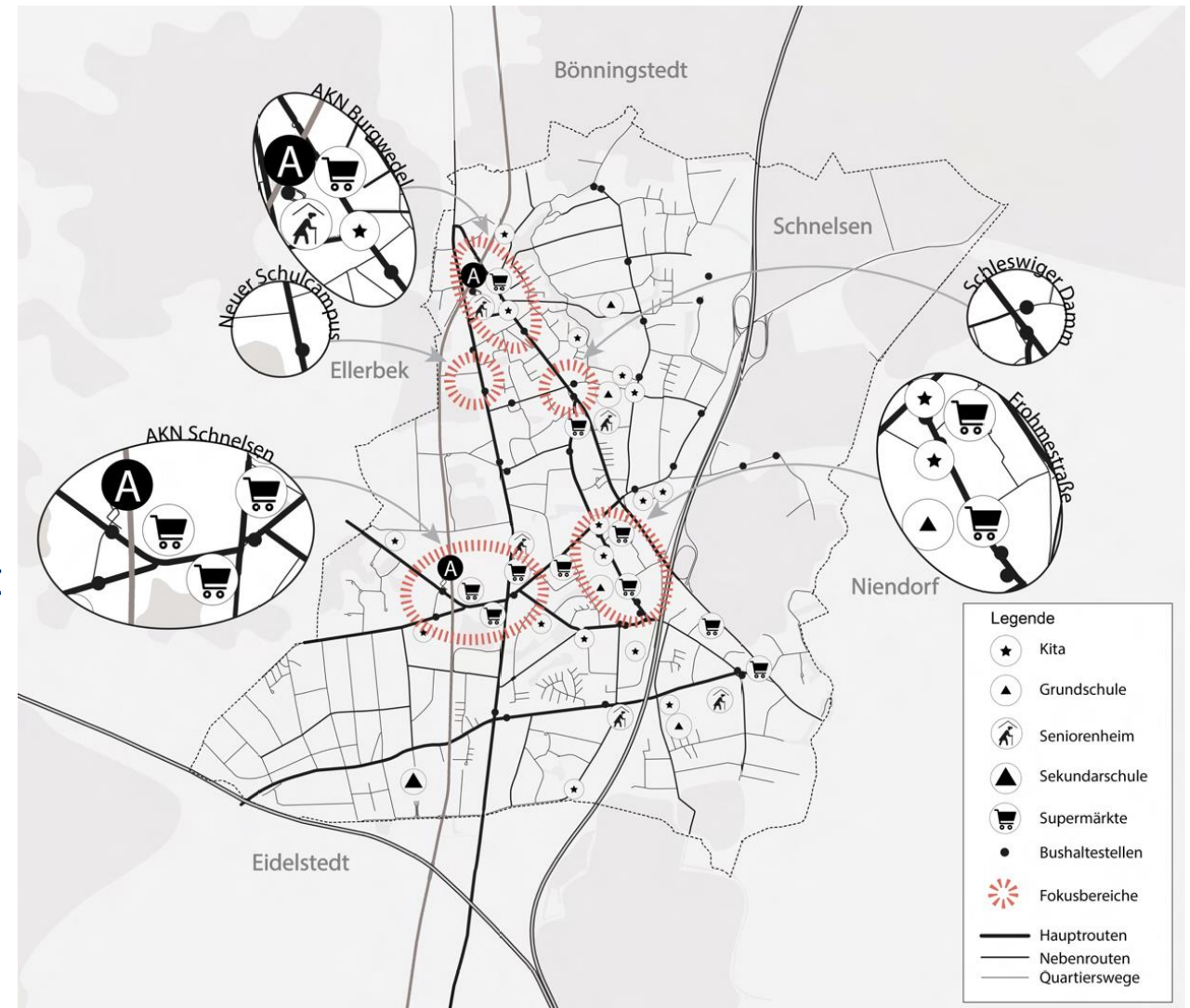
- ▶ Wichtige Zielorte
- ▶ Fußverkehr
- ▶ Motorisierter Individualverkehr (MIV) und Verkehrssicherheit
- ▶ **Radverkehr**
- ▶ Öffentlicher Personennahverkehr (ÖPNV)



- ▶ Wichtige Zielorte
- ▶ Fußverkehr
- ▶ Motorisierter Individualverkehr (MIV) und Verkehrssicherheit
- ▶ Radverkehr
- ▶ **Öffentlicher Personennahverkehr (ÖPNV)**



- ▶ **Geplante und aktuelle Baumaßnahmen**
 - ▶ VR14 – Graf-Johann-Weg, Spanische Furt, Heidlohstraße
 - ▶ Holsteiner Chaussee
- ▶ **Fokusbereiche**
- ▶ Stärken/ Schwächen/ Chancen Nahmobilität
- ▶ Fazit: Nahmobilität in Schnelsen



Stärken

Grünes Wegenetz und gute Buslinienabdeckung

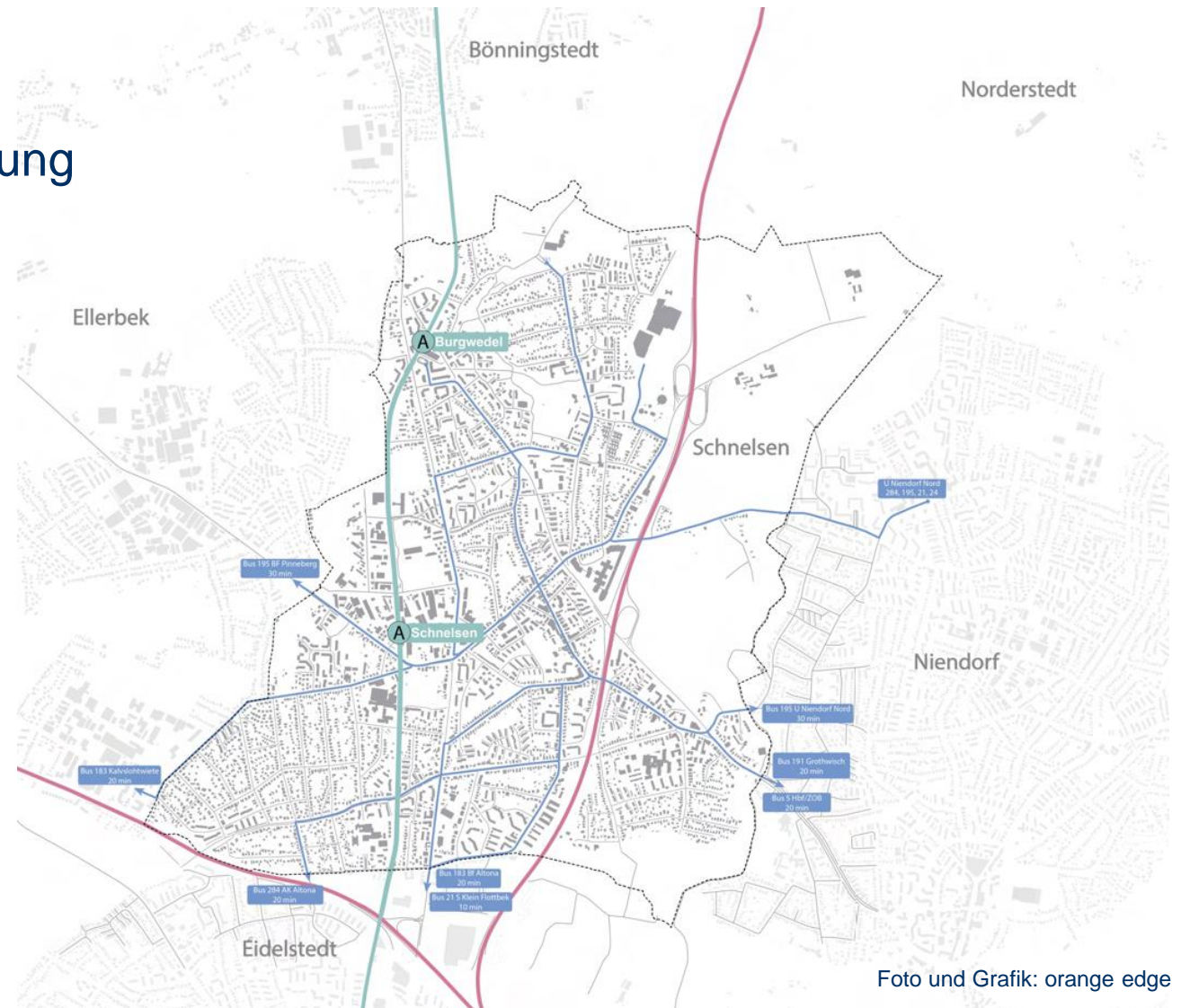


Foto und Grafik: orange edge

Schwächen

- ▶ Fehlende Kontinuität im Wegenetz
- ▶ Barrierewirkung der Gleise, A7, Schleswiger Damm und Holsteiner Chaussee
- ▶ Fehlende attraktive Verbindung zwischen Burgwedel und Frohmestraße
- ▶ Nutzungskonflikte in der Frohmestraße



NAHMOBILITÄTSKONZEPT SCHNELSEN

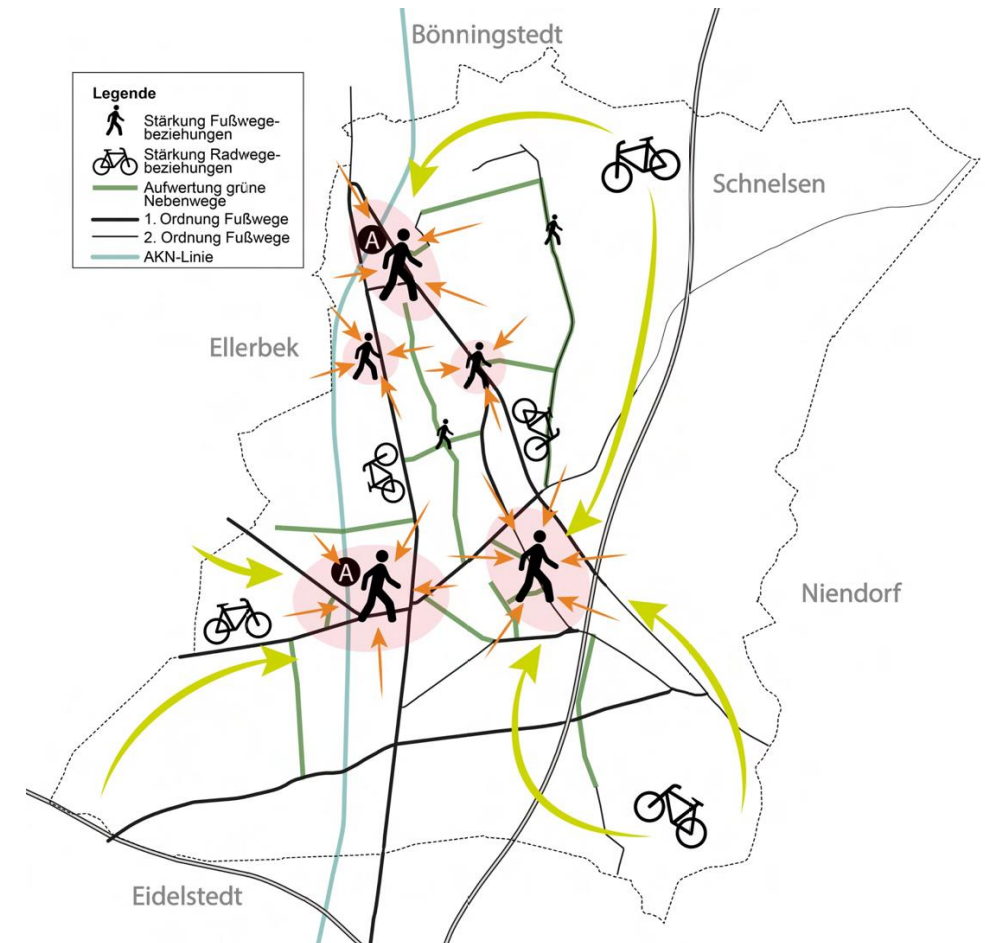


Fotos: orange edge

Fazit und Leitbild der Nahmobilität in Schnelsen

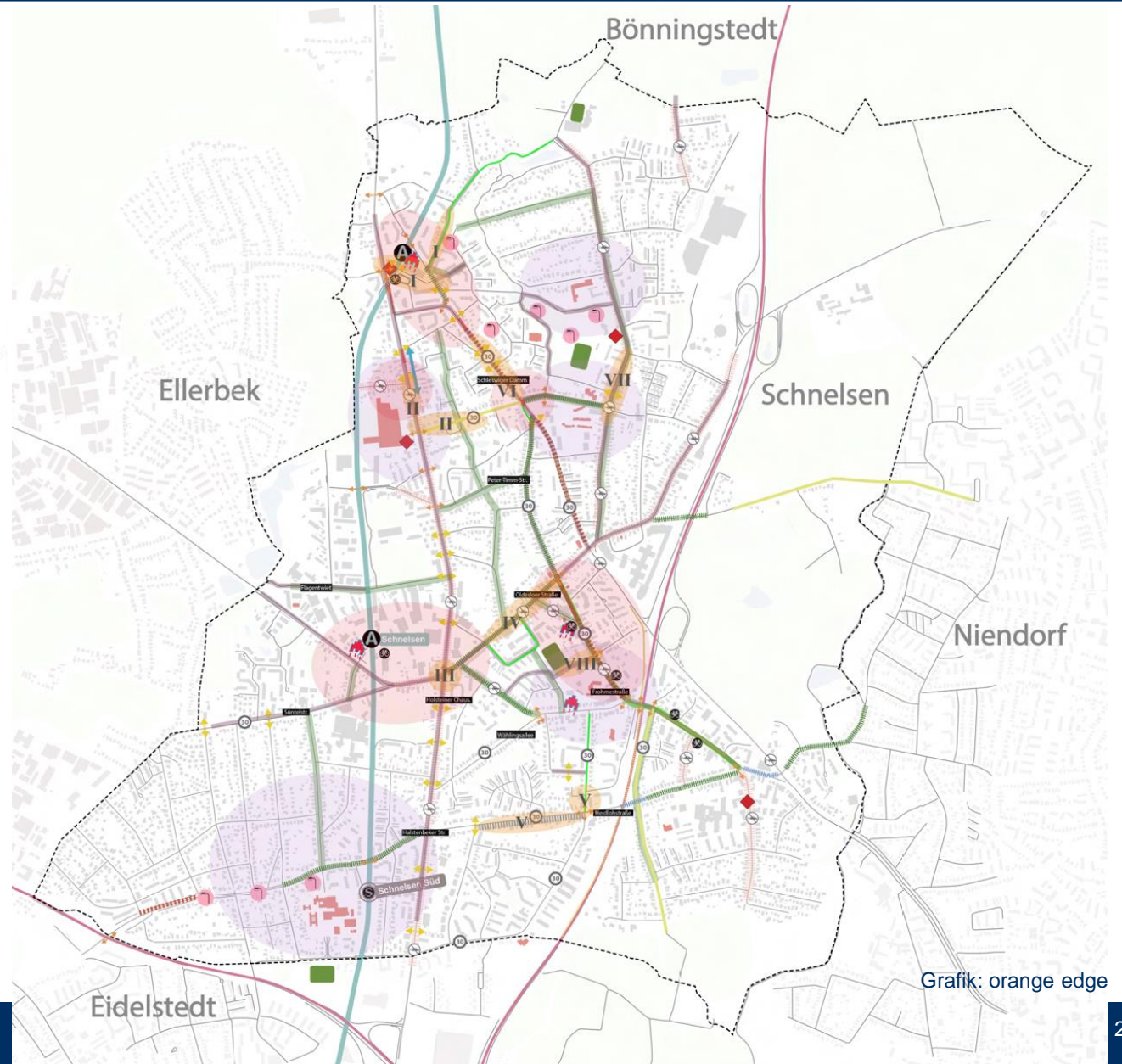
Strategische Schwerpunkte zur Stärkung der **Sicherheit, Vernetzung, Qualität** und **neuer, intermodaler Angebote** in Schnelsen

- ▶ In den zentralen Bereichen vor allem den Fußverkehr zu fördern.
- ▶ Das Netz an grünen Nebenwegen miteinander zu verbinden und aufzuwerten, um so ein sicheres Fußwegenetz zu etablieren.
- ▶ Insbesondere den Radverkehr für die Anbindung der Randbereiche des Stadtteils durch niederschwellige Maßnahmen zu fördern.
- ▶ Im Stadtteil dezentral Angebote für Neue Mobilitätsformen, insbesondere Sharing zu schaffen



Maßnahmenplan

- M.1 Fußwege optimieren
- M.1.1 Neue Verbindungen schaffen
- M1.2/6.2 (Gem.) Geh- und Radwege verbreitern
- M.1.4 Beleuchtung verbessern
- M.3 Vorhandene Querungsstellen aufwerten
- M.4 Neue Querungen schaffen
- M.5.1 Einbahnstraßen öffnen (+ Piktogramme)
- M.5 Einrichtung Fahrradstraße
- M.5 Bessere Fahrbahnmarkierung (Piktogramme, Schutzstreifen)
- M.5.4 Radabstellanlagen schaffen/erweitern
- M.6.1 Engstelle an Haltestellen auflösen
- M.6.2 Getrennte Radwege
- M.7 Schulumfeld sicherer gestalten
- M.8 Aufenthaltsqualität erhöhen
- M.9.2 StadtRAD-Station
- M.9.3 Car-Sharing-Angebot
- M.11 Reduktion des Durchgangsverkehrs und der Geschwindigkeit
- M.11.3 Geschwindigkeitsreduzierende Maßnahmen
- M.11.2 Tempo-30

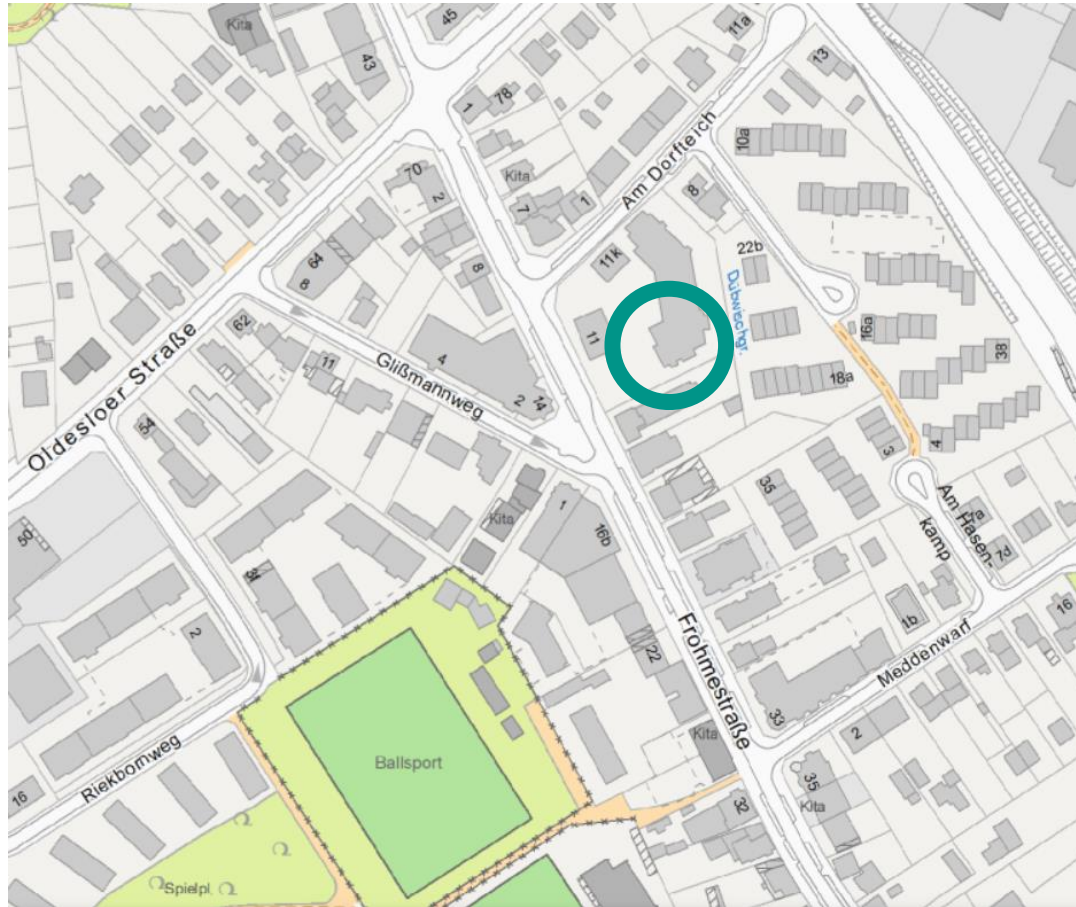




Aktuelles aus dem Stadtteil

Stadtteilbüro

Fromestraße 11a (Bornkasthof)



Stadtteilbüro

Besetzung des Büros ab dem 7. Februar:

- Präsenz dienstags, mittwochs und donnerstags durch Mitarbeiter:innen der GOS
- Feste Sprechzeiten am Dienstag (11-13 Uhr) und Donnerstag (15-17 Uhr)
- Termine außerhalb der Sprechzeiten nach Abstimmung
- „Ko-Nutzungen“ ausdrücklich erwünscht!



Website zum Fördergebiet



[STARTSEITE](#)

[AKTUELLES](#)

[PROZESS & PROJEKTE](#)

[GEBIET](#)

[DOWNLOADS](#)

[KONTAKT](#)

[SUCHE](#)

RISE-Fördergebiet Schnelsen



Website zum Fördergebiet



STARTSEITE AKTUELLES PROZESS & PROJEKTE GEBIET DOWNLOADS KONTAKT SUCHE



Temporäre Stadtmöblierung (Parklets) in der Frohmestraße



Neugestaltung des Roman-Zeller-Platzes - Kurzfristige Maßnahmen



Neugestaltung Spielplatz Von-Herslo-Park



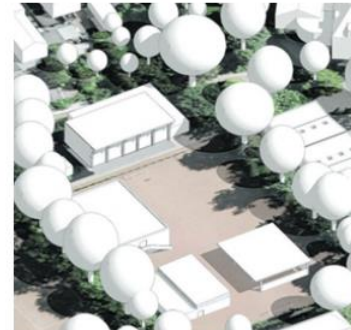
Neugestaltung des Von-Herslo-Parks



Umgestaltung Schulhof Grundschule Frohmestraße



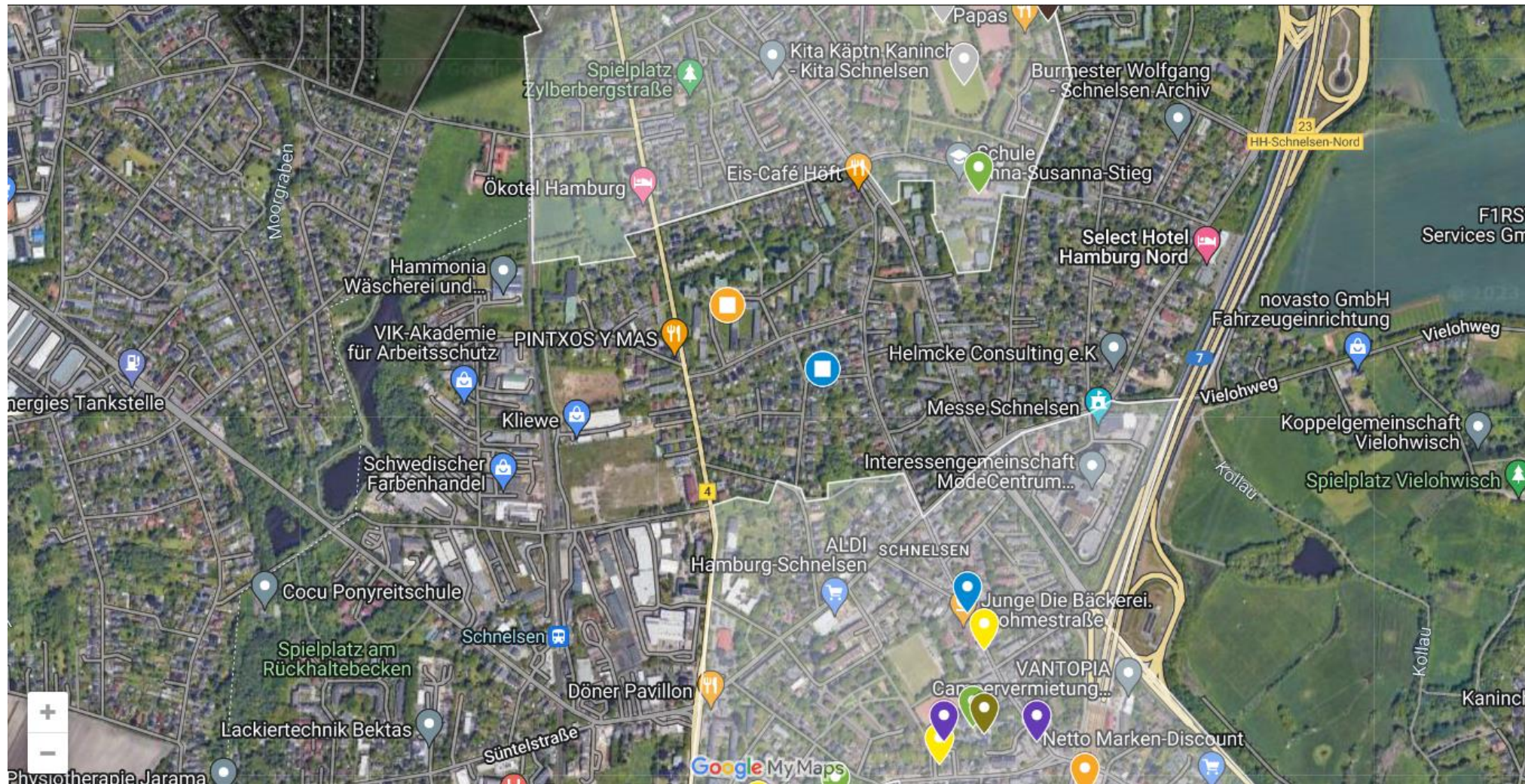
Errichtung einer Bewegunginsel im Wassermannpark



Bauliche Erweiterung Grundschule Frohmestraße



Website zum Fördergebiet



Inhalte

- Allgemeine Informationen
- Aktuelles und Termine
- Vorstellung der Projekte (ZMKP I und II)
- Übersichtskarte mit den Projekten
- Downloadbereich (Protokolle, IEK, Verfügungsfonds Antrag, etc.)
- Suchfunktion

Ausbau der AKN-Strecke

- Baubeginn ist am 16. Januar erfolgt
- Sperrung der AKN-Strecke zwischen Burgwedel und Ellerau bis min. August 2023
- Schienenersatzverkehr
- Fertigstellung voraussichtlich Ende 2025



Maßnahmen

- Die AKN-Strecke Hamburg-Eidelstedt – Kaltenkirchen wird für den S-Bahn-Verkehr auf 30 Kilometern Länge ausgebaut und hergerichtet.
- Für einen barrierefreien Zugang zu den S-Bahn-Zügen werden die Bahnsteige erhöht und verlängert.
- Die Strecke wird für den Oberleitungsbetrieb elektrifiziert.
- Es wird eine neue Station Schnelsen Süd geschaffen

Ziele

- Der Umsteigezwang auf dem Weg zu/von Zielen in der Hamburger Innenstadt soll aufgehoben werden.
- Integration der Linie in das Hamburger S-Bahn-Netz.
- Es soll ein durchgehender umstiegsfreier S-Bahn-Betrieb (Stade –) Hamburg Hbf – Sternschanze – Kaltenkirchen im 20-Minuten-Takt entstehen; in der Hauptverkehrszeit ist ein 10-Minuten-Takt von/ab Quickborn vorgesehen.
- Die Fahrzeit soll kürzer werden.

A large, light teal arc that starts from the left edge of the slide and curves upwards and to the right, framing the text.

Informationen
und Termine
aus dem Stadtteil

A large, light teal arc that starts from the left edge of the slide and curves upwards and to the right, ending near the bottom center.

Verschiedenes

Vielen Dank für Ihre Aufmerksamkeit!

Projektpostfach: schnelsen@gos-mbh.de



Simon Kropshofer

040 59 36 36 – 210

kropshofer@gos-mbh.de



Lena FASTER

040 59 36 36 – 240

faster@gos-mbh.de